

## ZARÁNDOKLAT, TURIZMUS ÉS ÉPÍTÉSZEZET KOLOZS MEGYÉBEN A MÁRIA-ÚT MENTÉN

### PILGRIMAGE, TOURISM AND ARCHITECTURE IN CLUJ COUNTY, NEAR THE „WAY OF MARY”

Orbán György<sup>1</sup>, Talpas János<sup>2</sup>

<sup>1</sup>Erdélyi Múzeum–Egyesület, 400009 Kolozsvár/Cluj-Napoca Napoca/Jókai u. 2–4, levelezési cím, orban@esvvv.com

<sup>2</sup>Babeş–Bolyai Tudományegyetem, Földrajz Kar, 400006 Kolozsvár/Cluj-Napoca, Str. Clinicilor Nr.5–7. talpasjanos@gmail.com

#### Abstract

The scope of the paper is to present conclusions of the development and research of pilgrim centers and building surveying near the „Way of Mary”, from the past three years.

*Keywords:* pilgrimage, tourism, architecture

#### Összefoglalás

A dolgozat célja az elmúlt három évben a Mária-út mentén kialakított zarándokszállások kutatása és azt megelőző épületfelmérések bemutatása és eredményeinek összegzése.

*Kulcsszavak:* zarándoklat, turizmus, építészet

#### 1. A zarándoklatok eredete

Bhardway [3] összegezte azokat a minimális feltételeket, amelyeknek teljesülniük kell ahhoz, hogy zarándoklatról beszélhessünk. Szavai szerint: „egy vallásos meggyőződéssel rendelkező egyén, egy szent hely vagy cél, amit kítűz maga elé, és a fizikai tett, ami által végrehajtja az utazást.” Közös tulajdonsága a zarándoklatoknak és a hitbéli meggyőződésből megtett utazásoknak az, hogy minden esetben szükség van egy utazás, vándorlás megtételére.

#### 2. A zarándoklat infrastruktúrája

Stoppford [4] a zarándoklat megtételéhez szükséges infrastruktúrákat határozta

meg. Elsődlegesek maguk a szentélyek (melyek, mint hely magukban rejtették vagy szimbolikusan hordozták a szent motivációt), de természetesen az „utak, hajók, hidak, zarándokszállások, korházak, temetők, védett menedékhelyek” is elengedhetetlenek voltak. Ugyanúgy számos szolgáltatásra is szükség volt, mint ételmezés, víz, emléktárgyak, ruházat és védelem. Stoppford [4] alapján saját értelmezésben összefoglalva [8] a zarándoklatok két nagy infrastruktúrával rendelkeznek: a szellemi (mely a motiváció) és a fizikai (melyet Stoppford világitott meg). A fizikai infrastruktúra három nagy fejezetre bontható:

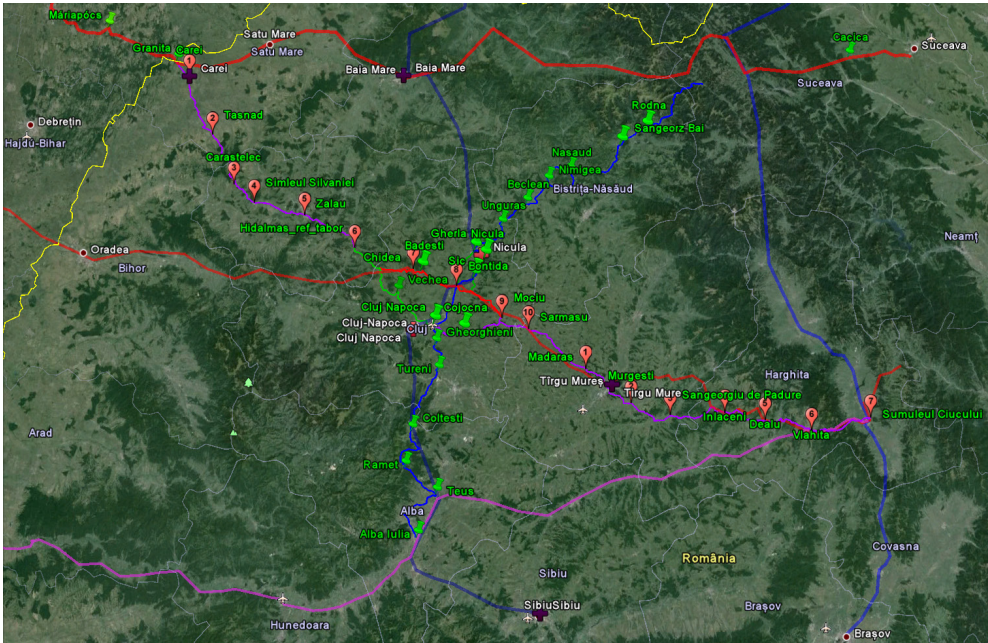
- útvonal és út;
- szállás és szolgáltatás;

– szentélyek (mint az immateriális infrastruktúra helye, megnyilatkozásai). A dolgozatban a zárándoklat, szállás és szolgáltatás fizikai infrastruktúrájával foglalkoztunk, a másik kettőt csak a kontextusba helyezés kedvéért érintettük.

### 3. A Mária-zarándokút

A Mária-út a Santiago de Compostellába vezető nagy nyugat-európai Szent Jakab-zarándokúthoz hasonlóan szellemi és kulturális motivációval rendelkezők vagy csak egyszerűen a kirándulni vágyók útvonala. Így határozta meg a kelet-európai Mária-kultusz zarándokhelyeit összekötő úthálózatot a Mária Út Egyesület.

A Mariazellt Csíksomlyóval és Czestochowát Medjugorjával összekötő zárándokút erdélyi szakaszának végcélja Csíksomlyó. Ugyanakkor, mint minden zárándokút, számos útvonala és útiránya van, alapvetően a valamilyen helyi és egyetemes spiritualitással rendelkező helyeket köti össze, melyeknek átfogó tematikája a Mária-tisztelet. Az útvonalat különböző motivációjú emberek használják többnyire kisebb csoportokban vagy magánosan. A zárándokút jellegéhez tartozik a gyalogos, illetve biciklis vándorlás.



1. ábra. A Mária-zarándokút erdélyi szakaszai [8]

### 4. Szállások és szolgáltatások – építészeti igény

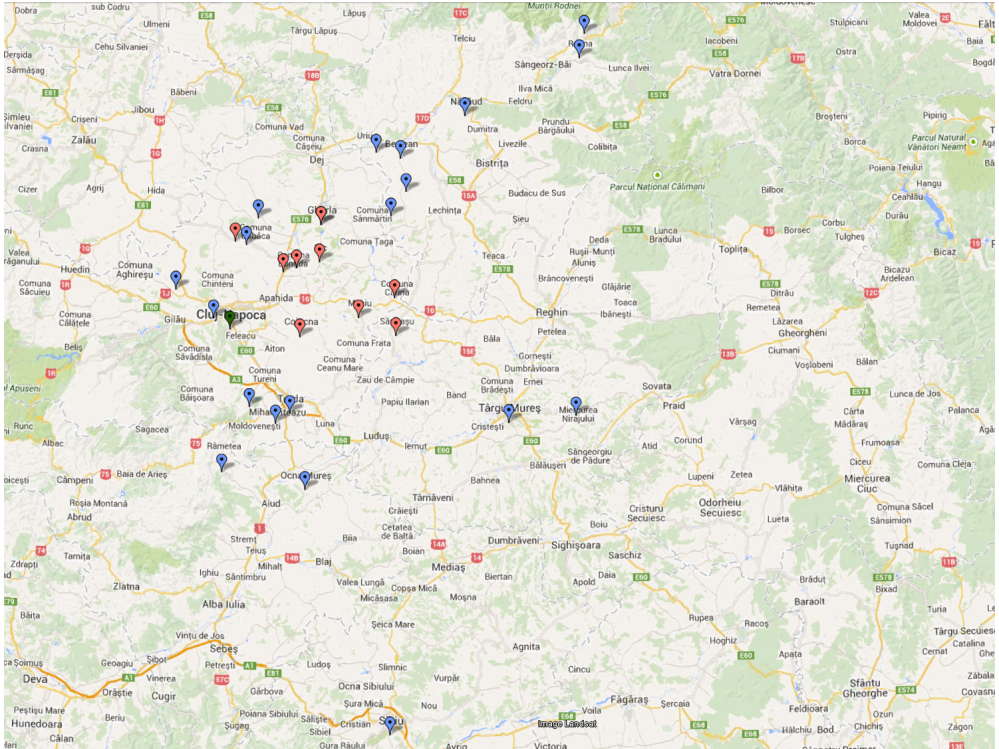
Egy nap alatt a zárándokok gyalogosan átlag legtöbb 30 km távolságot tudnak megtenni. Ez a tény évezredek óta változatlan,

és így a gyalogos zárándoklatok materiális infrastruktúrájának egyik meghatározó alapeleme, hogy megfelelő távolságokon a zárándokok megszállhassanak és étkezhesenek, illetve a kapcsolódó szolgáltatásokat igénybe vehessék.

## 5. A szállások kialakításának lehetőségei – épületfelmérések

A Mária-út erdélyi szakaszában, különösen Kolozsvár környékén, de egészen Óradnától Nagyszebenig vagy Hídalmástól Jobbágyfalváig kifejezetten Mária-utas zarándokszállások nem voltak kialakítva. A zarándokokat eltérő körülmények között

fogadták a jószándékú helyi lakosok, különböző egyházak és szervezetek. Ezért vált szükségessé egy standard körülményeket biztosító, előre látható szálláshálózat kialakításának a lehetőségét bemutatni. Az épületállomány akár részleges megismerése és felmérése, építészeti dokumentálása is évet vett igénybe.



2. ábra. Épületfelmérések: 2011 és 2013 zöld, 2012 piros, 2013 kék

### 5.1. Épületfelmérések 2011-ben

Az Erdélyi Múzeum–Egyesület (EME), az Erdélyi Ferences Rendtartomány, a Budapesti Műszaki és Gazdaságtudományi Egyetem (BME), a Kolozsvári Műszaki Egyetem (KME) és a Romániai Építésszek Rendjének segítségével került sor a kolozsvári ferences kolostor és templom felméré-

sére. A munka során az előző évek anyagát is felhasználtuk. A felmérések anyagát az EME digitális tertárában rögzítettük.

### 5.2. Épületfelmérések 2012-ben

A BME, a Szamosújvári Katolikus Plébánia, az EME, a KME és a Gyulafehérvári Római Katolikus Érsekség segítségével került sor épületfelmérésre több településen

Kolozs megye északi részén. Felmértük [1] a katolikus egyház és esetenként a református egyház ingatlanjait a következő településeken:

- Szamosújvár (5 épület): ferences kolostor (felhasználva a meglévő anyagot), örmény székesegyház, örmény Salamon-templom, református templom, örmény ház, örmény plébánia;
- Kide (2 épület): plébánia, református vendégház;
- Bonchida (4 épület): református parókia, református templom, református vendégház, plébánia;
- Szék (2 épület): plébánia, templom;
- Kolozs (2 épület): templom, katolikus óvoda;
- Mócs (2 épület): plébánia, templom;
- Katona (3 épület): katolikus rendelőépület, boltépület, harangláb;
- Nagysármás (1 épület): kápolna,
- Válaszút (1 épület): kápolna.

A felmérések alkalmával, turistajelzőként, megközelítőleg 180 km hosszan, a terepen kijelöltük (a Mária Út Egyesület iránymutatása szerint) a zarándokutat.

### 5.3. Épületfelmérések 2013-ban

A BME, a KME, az EME és a helyi plébánosok segítségével került sor épületfelmérésre Erdélyben a Mária-zarándokút mentén. Felmértük [2] a katolikus egyház és esetenként a református egyház ingatlanjait a következő településeken:

- Óradna (4 épület): görög katolikus templom, görög katolikus templomrom, plébánia, templom;
- Radnaborberek (1 épület): templom;
- Naszód (1 épület): templom;
- Vice (3 épület): református templom, templom, plébánia;
- Csicsókeresztúr (2 épület): templom, plébánia;
- Bethlen (2 épület): templom, plébánia;
- Apanagyfalva (1 épület): plébánia;

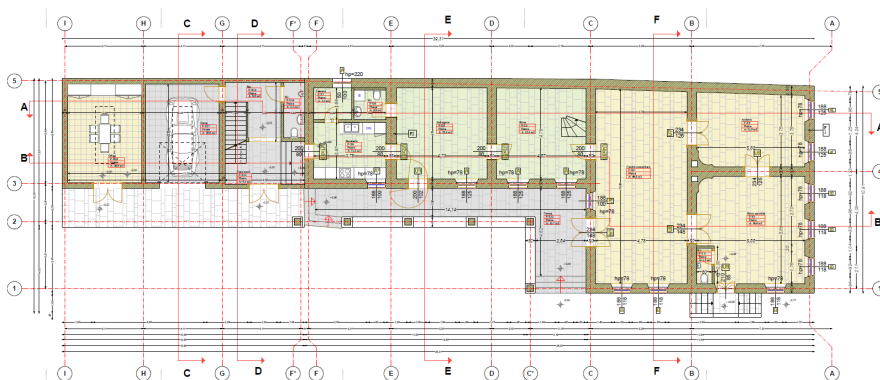
- Bádok (2 épület): régi iskola, református templom;
- Magyarsárd (1 épület): romtemplom;
- Kisbács (1 épület): templom;
- Szamosújvár (1 épület): református ravatalozókápolna;
- Kolozsvár (1 épület): bérpalota,
- Torda (5 épület): ferences kolostor, ferences templom, templom, református iskola, református ravatalozókápolna;
- Marosújvár (1 épület): templom,
- Peterd (1 épület): zarándokház;
- Torockószentgyörgy (1 épület): templom és plébánia;
- Szentmihály (2 épület): kápolna, plébánia;
- Sínfalva (1 épület): plébánia;
- Marosvásárhely (1 épület): jezsuita templom;
- Jobbágyfalva (3 épület): templom, plébánia, melléképület;
- Nagyszeben (4 épület): a Tereziánus temploma, jezsuita templom, kápolna, ravatalozókápolna.

## 6. Szállás és szolgáltatás, konkrét példák

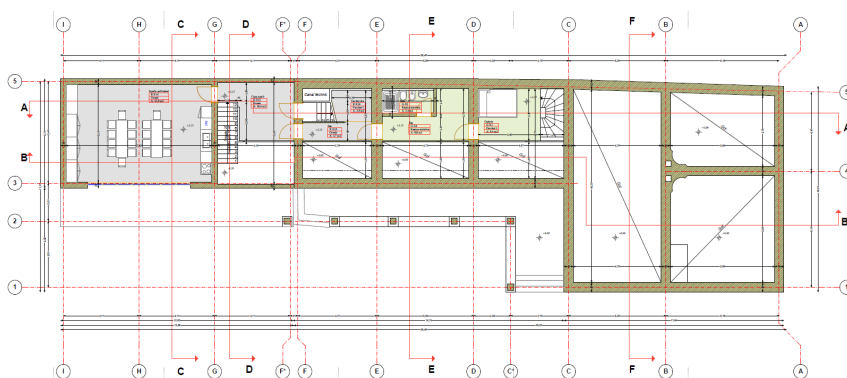
Az épületfelmérések célja a szálláshelyek kialakítására alkalmas és rendelkezésre álló épületállomány megismerése és dokumentálása. 2011–2012-ben a szamosújvári katolikus plébánia számára kifejlesztett és elkészített zarándokszállásterv és meghatározott építészeti program alapján [5], a felmért és alkalmas épületek zarándokszállássá való áttervezése a felmérések eredménye.

### 6.1. Szamosújvár

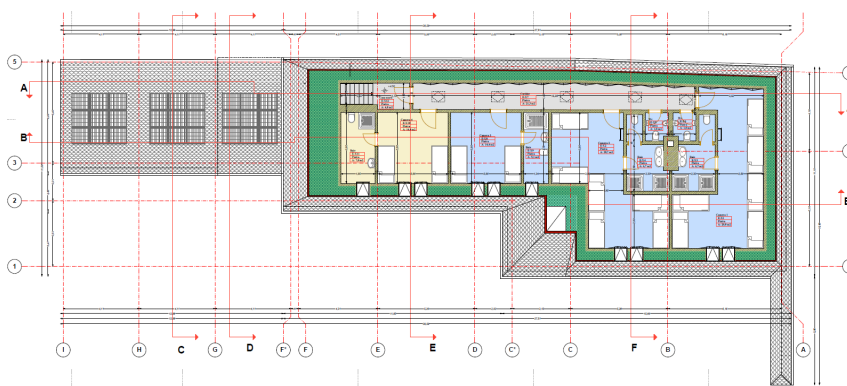
A szamosújvári új plébánia tervezésében a tervezési program része volt egy zarándokszállás kialakítása is. Itt került sor a többi zarándokszállás funkcionális sémájának is alapját képező, konkrét és gyakorlatba ültetett alappélda megtervezésére. A tervezés után, az építkezés 2013-ban el is kezdődött és a tervek szerint 2018-ig tart.



3. ábra. Szamosújvár-zarándokszállás és plébánia – földszint



4. ábra. Szamosújvár-zarándokszállás és plébánia – félemelet



5. ábra. Szamosújvár-zarándokszállás és plébánia – tetőtér



6. ábra. Szamosújvár–zarándokszállás és plébánia – építkezés

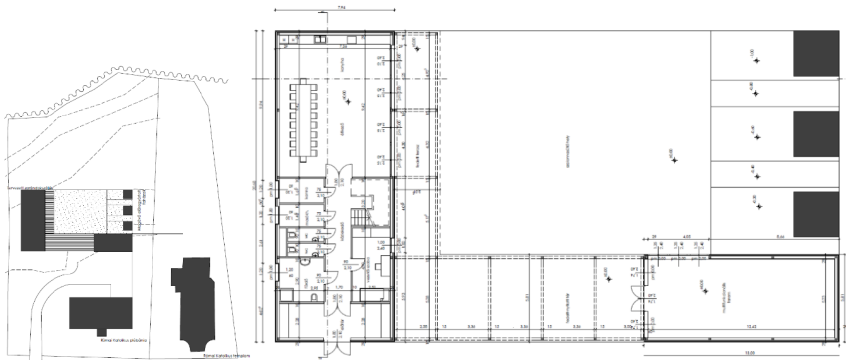
A zarándokszállások funkcionális sémája [6]. A minimális funkcionális követelmények (30 fő részére): szállás, két nagy hálóterem, zuhanyzók (4 db.) és mellékhelyiségek (4 db.), egyéni szobák igényesebb utazók számára, saját fürdőszobával; szolgáltatások: étkezőterem, saját kiszolgálás vagy ellátás, mosókonyha és szárító; adminisztráció: a fogadásra alkalmas iroda, ruha- és csomagtároló.

## 6.2. Kolozs

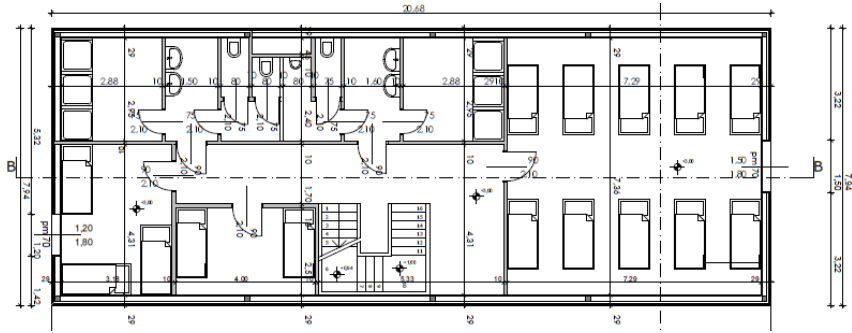
A kolozsi plébánia terveit a turisztikai potenciál miatt emeltük ki [7]. A kolozsi

sósfürdő mint turisztikai vonzerő a zarándokszállás kihasználtságát segít növelni. A zarándokszállás programja itt annyiban módosult, hogy a szálláshelyek kialakításában az egyéni (kisebb szobák) kialakításával biztosítottuk a szálláshelyek számát. Így egy magasabb komfort biztosítása mellett a szállást a sósfürdőt látogatók is igénybe vehetik. A fenti megfontolások alapján ezen a helyszínen 3, egymást akár kiegészítő tervjavaslat is született.

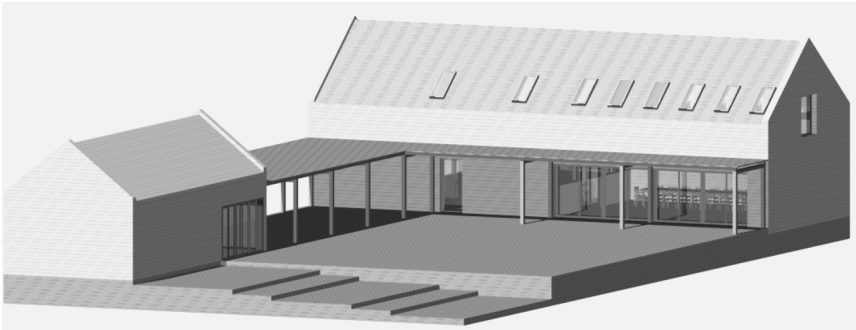
A plébánia mellett kialakítandó új épület: 1. változat, befogadóképesség 30 fő.



7. ábra. Kolozs – 1. változat – földszint



8. ábra. Kolozs – 1. változat – emelet

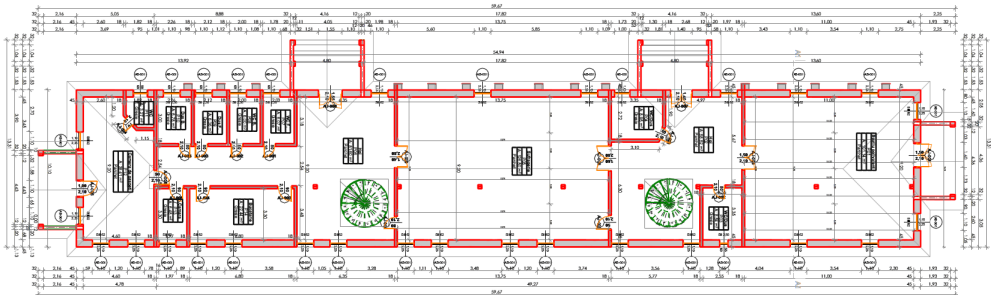


9. ábra. Kolozs – 1. változat – látványterv

### 6.3. Peterd

A felmérések nem csak Mária-utas zarándokszállások terveinek kidolgozásához járultak hozzá. Peterden, a felmérések eredményeként egy gyerektáboroztatásra alkalmas épület jött létre. Az épület természetesen alkalmas zarándokok befogadására

vagy különböző tematikus programok szervezésére is vagy alkalmi turistacsoportok fogadására. A helyi adottságok miatt, mivel közvetlenül a Tordai-hasadék bejáratánál fekszik, felhasználási lehetőségei rendkívül kedvezőek. Kapacitását tekintve akár több autóbusznyi embert is képes befogadni.



10. ábra. Peterd-vendégház – földszint



11. ábra. Peterd-vendégház – fénykép

## 7. Következtetések

Az építészeti felmérések a megvalósított és a tervezett példák alapján hasznosnak bizonyultak. Kivitelezhetőségüket a gyakorlat igazolja. A turisztikai és zarándokút fejlesztése így közösen egy reális programnak bizonyul, melyet a jövőben pályázati dokumentációvá és fundamentális fejlesztési keretté lehet alakítani [8] a helyi közösségek és az egyház együttműködéseként.

### Szakirodalmi hivatkozások

- [1] Budapesti Műszaki Egyetem, Építészettörténeti és Műemléki Tanszék – Mezős Tamás, Orbán György, Starowicz Annamária és egyetemi hallgatók: *Diákok nyári felmérő és tervező gyakorlata: Mária-út – plébániák és templomok felmérése és tervezése*. 2012.
- [2] Budapesti Műszaki Egyetem, Építészettörténeti és Műemléki Tanszék – Mezős Tamás, Orbán György, Bodó Balázs és egyetemi hallgatók: *Diákok nyári felmérő és tervező gyakorlata: Mária-út – plébániák és templomok felmérése és tervezése*. 2013.
- [3] Elsner, J., Rutherford, I.: *Pilgrimage in Graeco-Roman and Early Christian Antiquity: Seeing the Gods*. Oxford University Press, Oxford, 2007. 353.
- [4] Stopford, J.: *Some Approaches to the Archaeology of Christian Pilgrimage*. In:

World Archaeology vol. 26. 1994. Nr. 1. 57–72.

- [5] Orbán, Gy.: *A Római Katolikus Erdélyi Egyházmegye ingatlanvagyonának felmérése és hasznosítása – Mária Zarándokút*. XVII. Fialat Műszakiak Tudományos Ülésszaka (FMTÜ), EME kiadó, Kolozsvár, 2012. 263–266.
- [6] Talpas, J., Orbán, Gy., Márton, L.: *Egyházi ingatlanok hasznosítási lehetőségei a Mária-zarándokút Északkelet-Kolozs megyei szakaszán*. XVIII. FMTÜ, EME kiadó, Kolozsvár, 2013. 401–406.
- [7] Orbán, Gy.: *Sustainability aspects, of the roman-catholic ecclesiastic buildings situated on the pilgrim road “Way of Mary” in Transylvania on the north-east region of Cluj country*. Proceedings of the International Association for Shell and Spatial Structures (IASS) WG 18 International Seminar on Environmentally Compatible Structures (ECS) November 7–9 2013. Cluj-Napoca, Romania, UTPRESS, Kolozsvár, 2013. 115–127.
- [8] Orbán, Gy.: *Analysis and valorisation of the built heritage of the roman-catholic church of transylvania within the pilgrimage route “Way of Mary”*. Doktori dolgozat, Kolozsvári Műszaki Egyetem, Kolozsvár, 2013. 53–228.